

The background of the page is a vibrant, abstract composition of overlapping, semi-transparent numbers and geometric shapes in various colors including yellow, green, blue, red, purple, and orange. The numbers are of different sizes and orientations, creating a sense of depth and movement. A white curved shape, resembling a page curl, is positioned at the bottom of the page, partially obscuring the lower part of the colorful background.

Collège **A**huntsic

**Système d'information
sur les programmes et
le cheminement scolaire
(SIPECS)**

Techniques d'électrophysiologie médicale

140.A0

Mars 2019

Le Système d'information sur les programmes et le cheminement scolaire (SIPECS) est publié deux fois par année, en mars et en septembre. Chacune des éditions comporte les plus récentes statistiques disponibles, en fonction du cycle des activités dans les programmes de l'enseignement régulier.

Section	Édition de mars	Édition de septembre
Indicateurs de cheminement scolaire PSEP (profil scolaire des étudiants par programme) : <ul style="list-style-type: none"> Moyenne générale au secondaire (MGS); Taux de réussite moyen aux cours en première session; Taux d'étudiants ayant réussi tous leurs cours à la première session; Taux de réinscription à la troisième session; Taux de diplomation en temps requis; Taux de diplomation après deux ans suivant le temps requis. 	Les indicateurs sont publiés dans cette édition et comportent toutes les données disponibles à cette date depuis la dernière mise à jour du Service régional d'admission du Montréal métropolitain (SRAM).	
Admission : <ul style="list-style-type: none"> Bilan sommaire de l'admission; Bilan des trois tours du SRAM; Répartition selon le type de population; Organisme de provenance. 	Admissions à la session d'hiver uniquement, pour les programmes offerts, avec un historique de 5 ans.	Admissions à la session d'automne uniquement, avec un historique de 5 ans.
Données sociodémographiques : <ul style="list-style-type: none"> Répartition de la population par session et statut de fréquentation; Répartition des étudiants par sexe, type de population et âge moyen; Répartition selon le lieu de naissance, la langue d'usage et la langue maternelle; Répartition selon le lieu de résidence. 	Les inscriptions aux sessions d'hiver uniquement, avec un historique de 5 ans.	Les inscriptions aux sessions d'automne uniquement, avec un historique de 5 ans.
Cheminement : <ul style="list-style-type: none"> Réinscription des étudiants par cohorte; Nombre de désistements du Collège par motif; Nombre d'annulations d'inscriptions à un cours par motif; Nombre d'annulations d'inscriptions par cours. 	Parmi les indicateurs du cheminement scolaire, le tableau de la conversion des candidats admis en étudiants inscrits et la réinscription des étudiants par cohorte présente toujours les cohortes d'automne. Les autres tableaux et graphiques présentent toutes les sessions sur un historique de 5 ans.	
Réussite scolaire : <ul style="list-style-type: none"> Réussite par grille, session et cours; Réussite à l'Épreuve uniforme de français; Nombre d'étudiants et taux de réussite par intervalle de moyenne générale au secondaire; Application du Règlement sur l'admission, la sélection, l'inscription et la réussite scolaire des étudiants (R-11) et la réussite des étudiants sous contrat; Réussite des étudiants disposant d'un contrat de réussite. 	Les tableaux de la réussite par grille et à l'Épreuve uniforme de français présentent toutes les sessions sur un historique de 5 ans. Les autres tableaux et graphiques présentent la réussite aux sessions d'automne.	
Sanction des études : <ul style="list-style-type: none"> Bilan sommaire de la sanction; Nombre de sessions d'inscription au programme d'études avant l'obtention du diplôme. 	Les résultats observés aux cours des 5 dernières années sont présentés.	
Admission à l'université : <ul style="list-style-type: none"> Bilan sommaire de l'admission à l'université. 	Tous les résultats accessibles sur le système d'information du Bureau de coopération interuniversitaire (BCI) sont présentés.	
Situation face à l'emploi des finissants : <ul style="list-style-type: none"> Tableau de la situation face à l'emploi des finissants du Collège Ahuntsic et de l'ensemble du réseau collégial. 		Les plus récentes statistiques sur la situation face à l'emploi sont publiées, pour les programmes du secteur technique.

Avant-propos

Le Système d'information sur les programmes et le cheminement scolaire (SIPECS) comporte deux grandes sections distinctes qui présentent des données en provenance de sources différentes et qui permettent, ensemble, de fournir une vision élargie et un portrait très détaillé des programmes et du cheminement des étudiants.

Indicateurs du cheminement scolaire, extraits du système PSEP du Service régional d'admission du Montréal métropolitain (SRAM)

Les indicateurs retenus sont :

- Moyenne générale au secondaire (MGS);
- Taux de réussite moyen aux cours en première session;
- Taux d'étudiants ayant réussi tous leurs cours à la première session;
- Taux de réinscription à la troisième session;
- Taux de diplomation en temps requis;
- Taux de diplomation après deux ans suivant le temps requis.

Statistiques sur le cheminement scolaire des étudiants

Ces statistiques proviennent du système de gestion pédagogique Clara, du système d'information du Bureau de coopération interuniversitaire (BCI) et du ministère de l'Éducation et de l'Enseignement supérieur. Les grandes sections sont :

- Admission;
- Données sociodémographiques;
- Cheminement;
- Réussite scolaire;
- Sanction des études;
- Admission à l'université;
- Situation face à l'emploi des finissants.

Le système d'information sur les programmes et le cheminement scolaire est un outil de communication mis à jour bi-annuellement. La source des données est indiquée sous chaque série de tableaux.

Méthodologie pour la production des indicateurs du cheminement scolaire PSEP

La première partie du présent bilan se base sur les indicateurs du cheminement scolaire au Collège Ahuntsic, tirés du système PSEP (Profil scolaire des étudiants par programme) du Service régional d'admission du Montréal métropolitain (SRAM). PSEP permet de comparer les données des étudiants du Collège Ahuntsic à celles des étudiants des collèges publics offrant un même programme, et ces données sont regroupées sous l'appellation « réseau ». La compilation de ces indicateurs s'effectue à partir des données transmises par les collèges au système SOCRATE du ministère de l'Éducation et de l'Enseignement supérieur (MEES). Pour les besoins de cette publication, nous utilisons la compilation de PSEP effectuée en novembre.

Dans PSEP, les étudiants sont regroupés dans des cohortes. Une cohorte est représentée par l'ensemble des étudiants ayant effectué leur première inscription dans un programme donné à une session donnée. Pour toutes leurs inscriptions subséquentes dans ce même programme, les étudiants seront rattachés à la cohorte de leur première inscription.

Définition des composantes des tableaux

Moyenne générale au secondaire

La moyenne générale (MGS) est tout simplement la moyenne arithmétique de toutes les notes apparaissant au bulletin de l'étudiant en 4^e et en 5^e secondaire.

Données du collégial

Les données du collégial sont calculées à partir d'information puisée dans le système SOCRATE du MEES. Les dates de mise à jour du système PSEP sont donc dépendantes de ces échéanciers.

Cohortes

Une cohorte, identifiée par une année-session, est constituée de l'ensemble des étudiants qui se sont inscrits pour la première fois à un programme, à cette même session, à l'enseignement régulier.

Pour les études sur la persévérance et la diplomation, on se référera toujours au collège initial de la cohorte lorsqu'on parlera de « même collège » ou de « tout collège » dans le cas d'un changement de collège. De même, la notion de « même programme » ou de « tout programme » fait toujours référence au programme auquel l'étudiant était inscrit à la première session de la cohorte étudiée.

Population

La population permet de distinguer les étudiants qui sont à leur toute première inscription au collégial de ceux qui ont déjà fait des études collégiales dans un autre programme (peu importe le collège) :

- Les nouveaux cégépiens constituent la « population A »;
- Ceux qui ont déjà fait des études collégiales auparavant, dans un autre programme, forment la « population B ».

Tous les tableaux du présent document font référence à la somme des populations A et B, à l'exception des tableaux où cela est explicitement défini différemment.

Taux de réussite moyen en première session

Le taux de réussite moyen en première session est la moyenne des taux de réussite individuels des étudiants de la cohorte. Pour chaque étudiant, on calcule d'abord le pourcentage de cours réussis par rapport au nombre de cours suivis. On calcule ensuite la moyenne des pourcentages de réussite de tous les étudiants de la cohorte.

Taux de réinscription

Le taux de réinscription à une session donnée est le pourcentage d'étudiants de la cohorte de départ encore inscrits à cette session et qui n'ont pas interrompu leurs études pendant cette période.

Taux de diplomation

Le taux de diplomation (ou pourcentage de diplômés) est la proportion d'étudiants de la cohorte qui ont obtenu leur diplôme par rapport au nombre initial d'étudiants de cette cohorte (inscrits en première session).

Méthodologie pour la production des statistiques sur le cheminement scolaire des étudiants

La seconde partie du bilan se base, à l'exception des données sur le placement et l'admission à l'université, sur les données en provenance du système de gestion pédagogique utilisé au Collège Ahuntsic : Clara Pédagogie. Ces données permettent d'observer des caractéristiques très précises des activités pédagogiques du Collège et d'effectuer des lectures ponctuelles de l'état de la situation à un instant précis.

Contrairement aux données en provenance de PSEP, compilées à date fixe et suivant l'officialisation au MEES, les données du système de gestion pédagogique peuvent évoluer à tout moment et sont le reflet du dynamisme des opérations dans un collège. Une demande de révision de notes, la transmission en différé des résultats à un stage et la correction d'un dossier suivant la déclaration d'une absence motivée ou de l'obtention d'une mention de cours incomplet sont des exemples d'activités qui peuvent affecter les lectures obtenues. Le système de gestion pédagogique ne permet d'observer que les résultats du Collège Ahuntsic, il n'y a pas de comparatif possible avec le réseau collégial. De plus, les données ne sont pas regroupées par cohortes mais observées dans leur ensemble, sans rattacher les étudiants à leur première inscription dans un programme mais plutôt en évaluant les dimensions à un instant de temps précis.

Différentes représentations de l'information

Il ne faut pas s'étonner d'observer des différences entre les résultats obtenus à l'aide du système PSEP et ceux observés dans Clara. La fréquence des mises à jour, la méthode de sélection des individus, la date à laquelle une lecture est effectuée, le regroupement des populations, la distinction entre les profils et les voies de sortie des programmes sont autant d'éléments qui doivent être pris en compte afin d'effectuer une lecture éclairée des données qui suivront. Il ne faut donc pas s'attarder à comparer les nombres entre eux, mais plutôt tenter d'observer les tendances.

Indicateurs de cheminement scolaire PSEP

La section des indicateurs de cheminement scolaire présente un certain nombre de statistiques en lien avec le cheminement des étudiants (moyenne générale au secondaire, taux de réussite, taux de réinscription et taux de diplomation). La particularité des indicateurs extraits du système PSEP (Profil scolaire des étudiants par programme) est de permettre une comparaison des résultats observés au Collège Ahuntsic avec les autres collèges du réseau collégial public. Les résultats du réseau collégial excluent les résultats du Collège Ahuntsic.

La première section des indicateurs regroupe les statistiques touchant aux étudiants appartenant à la population A. La seconde section reprend les mêmes tableaux mais ne comprend que les étudiants de la population B. Il est important de savoir que seuls les étudiants ayant maintenu leur inscription pendant au moins une session dans le programme sont utilisés dans les calculs. Les étudiants ayant annulé tous leurs cours avant la date limite prévue au calendrier ne sont pas pris en compte. Chaque cohorte est donc formée des étudiants toujours inscrits à au moins une session d'un programme d'études, et non pas de tous les étudiants admis dans un programme.

Moyenne générale au secondaire (MGS)

Ce tableau présente, pour chaque cohorte, la moyenne des moyennes générales au secondaire (MGS) des étudiants. Ce ratio est calculé de la manière suivante : la somme des MGS individuelles / le nombre d'étudiants disposant d'une MGS.

Taux de réussite moyen aux cours en première session

Ce tableau présente, pour chaque cohorte, la moyenne de tous les taux de réussite individuels des étudiants de la population au terme de la première session du programme. Il faut noter que cette méthode de calcul n'est utilisée que dans la section des indicateurs de cheminement scolaire.

Taux d'étudiants ayant réussi tous leurs cours à la première session

Cette statistique représente le ratio du nombre d'étudiants ayant réussi à tous les cours auxquels ils étaient inscrits à la première session dans le programme sur le nombre d'étudiants inscrits en première session.

Taux de réinscription à la troisième session

Le taux de réinscription à la troisième session est calculé à partir du nombre d'étudiants inscrits à la troisième session du programme (et n'ayant pas annulé l'ensemble de leurs inscriptions avant la date limite prévue au calendrier) divisé par le nombre d'étudiants qui étaient inscrits à la première session du programme. Cette mesure permet de connaître le taux d'étudiants toujours présents dans le programme après une année complète.

Taux de diplomation en temps requis (même programme, même collège)

Ce taux permet de déterminer la proportion des étudiants qui ont obtenu leur diplôme au terme de la durée normalement prévue pour le programme sur l'ensemble des étudiants qui formaient la cohorte initiale. La durée prévue est de deux ans au secteur préuniversitaire et de trois ans au secteur technique. Pour le calcul de ce taux, seuls les étudiants ayant obtenu un diplôme dans le même programme et le même établissement d'enseignement sont considérés.

Taux de diplomation après deux ans suivant le temps requis (même programme, même collège)

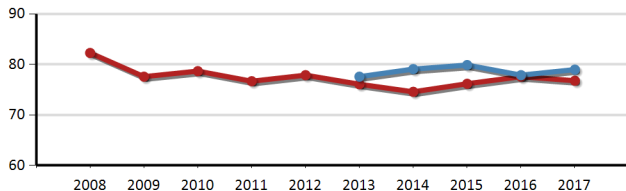
De manière similaire au taux précédent, on recense cette fois-ci l'ensemble des étudiants ayant obtenu leur diplôme sur une période allant de la durée prévue jusqu'à deux ans suivant le temps requis. Ce taux sera toujours supérieur au taux du tableau précédent puisqu'il inclut également les étudiants ayant obtenu leur diplôme en temps requis.

Taux de diplomation après deux ans suivant le temps requis (tout programme, tout collège)

Cette statistique permet de déterminer la proportion des étudiants de la cohorte initiale ayant obtenu un diplôme d'études collégiales, et ce, peu importe le collège d'obtention du diplôme. Le diplôme doit cependant avoir été obtenu en deux ans ou moins suivant la durée prévue du programme de la cohorte initiale de l'étudiant. L'objectif de ce tableau est d'inclure dans la représentation les étudiants qui auraient pu changer d'établissement de formation ou de programme d'études en cours de route.

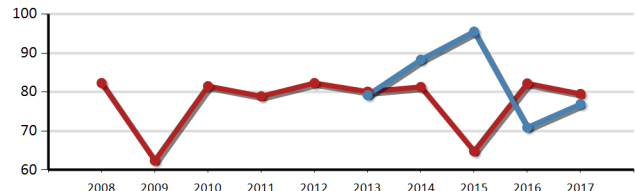
Moyenne générale au secondaire (MGS)

Cohorte	Ahuntsic	Réseau
2008	82,3	
2009	77,6	
2010	78,7	
2011	76,7	
2012	77,9	
2013	76,1	77,6
2014	74,6	79,1
2015	76,2	79,9
2016	77,6	77,9
2017	76,8	79,0



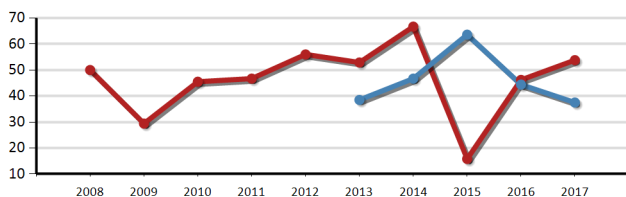
Taux de réussite moyen aux cours en première session

Cohorte	Ahuntsic	Réseau
2008	82,3	
2009	62,4	
2010	81,5	
2011	78,9	
2012	82,3	
2013	80,1	79,2
2014	81,3	88,3
2015	64,8	95,5
2016	82,2	70,9
2017	79,5	76,9



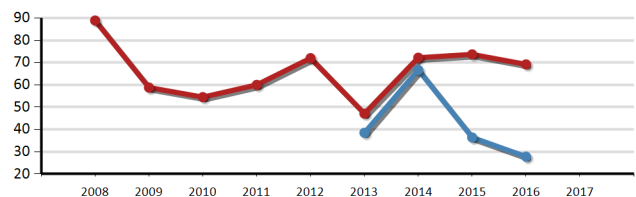
Taux d'étudiants ayant réussi tous leurs cours à la première session

Cohorte	Ahuntsic	Réseau
2008	50,0	
2009	29,4	
2010	45,5	
2011	46,7	
2012	56,0	
2013	52,9	38,5
2014	66,7	46,7
2015	15,8	63,6
2016	46,2	44,4
2017	53,8	37,5



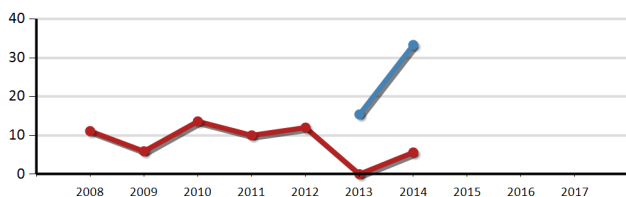
Taux de réinscription à la troisième session (MPMC)

Cohorte	Ahuntsic	Réseau
2008	88,9	
2009	58,8	
2010	54,5	
2011	60,0	
2012	72,0	
2013	47,1	38,5
2014	72,2	66,7
2015	73,7	36,4
2016	69,2	27,8
2017		



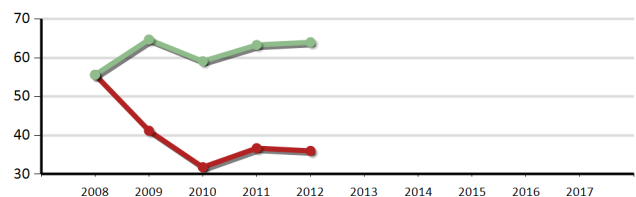
Taux de diplomation en temps requis (MPMC)

Cohorte	Ahuntsic	Réseau
2008	11,1	
2009	5,9	
2010	13,6	
2011	10,0	
2012	12,0	
2013	0,0	15,4
2014	5,6	33,3
2015		
2016		
2017		



Taux de diplomation après 2 ans suivant le temps requis

Cohorte	Même programme même collège		Tout programme tout collège	
	Ahuntsic	Réseau	Ahuntsic	Réseau
2008	55,6		55,6	
2009	41,2		64,7	
2010	31,8		59,1	
2011	36,7		63,3	
2012	36,0		64,0	
2013				
2014				
2015				
2016				
2017				



Légende

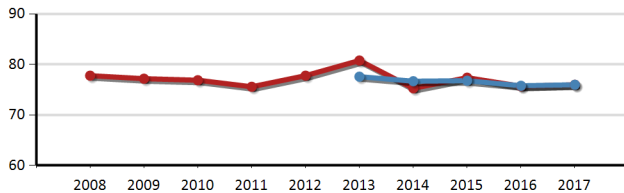
— Ahuntsic
— Réseau collégial public (excluant Ahuntsic)

— Ahuntsic (TPTC)
— Réseau collégial public (excluant Ahuntsic) (TPTC)

Source : Système PSEP du SRAM

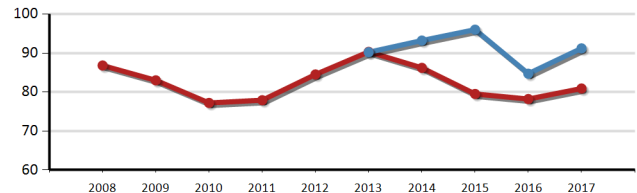
Moyenne générale au secondaire (MGS)

Cohorte	Ahuntsic	Réseau
2008	77,8	
2009	77,2	
2010	76,9	
2011	75,6	
2012	77,8	
2013	80,8	77,6
2014	75,3	76,7
2015	77,4	76,8
2016	75,7	75,8
2017	76,0	76,0



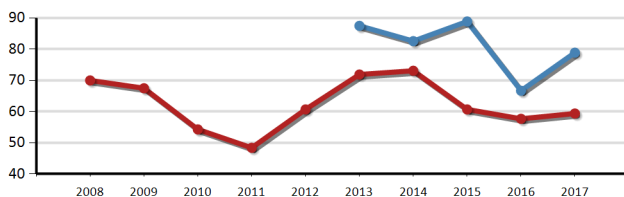
Taux de réussite moyen aux cours en première session

Cohorte	Ahuntsic	Réseau
2008	86,8	
2009	83,0	
2010	77,2	
2011	77,9	
2012	84,5	
2013	90,3	90,2
2014	86,2	93,2
2015	79,5	96,0
2016	78,2	84,7
2017	80,9	91,2



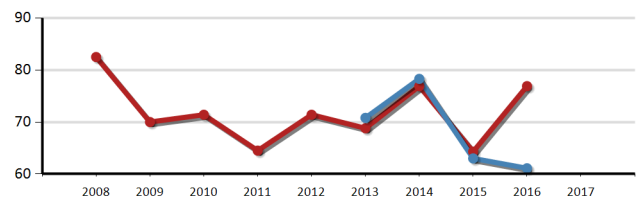
Taux d'étudiants ayant réussi tous leurs cours à la première session

Cohorte	Ahuntsic	Réseau
2008	70,0	
2009	67,5	
2010	54,3	
2011	48,4	
2012	60,7	
2013	71,9	87,5
2014	73,1	82,6
2015	60,7	88,9
2016	57,7	66,7
2017	59,4	78,9



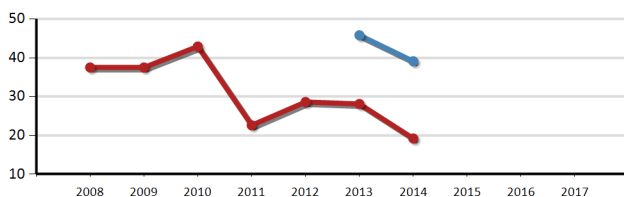
Taux de réinscription à la troisième session (MPMC)

Cohorte	Ahuntsic	Réseau
2008	82,5	
2009	70,0	
2010	71,4	
2011	64,5	
2012	71,4	
2013	68,8	70,8
2014	76,9	78,3
2015	64,3	63,0
2016	76,9	61,1
2017		



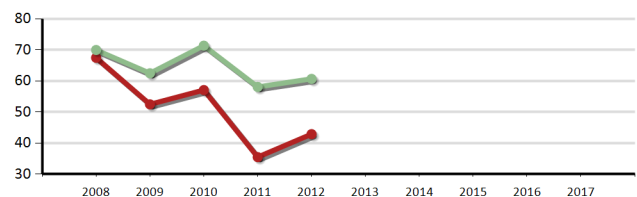
Taux de diplomation en temps requis (MPMC)

Cohorte	Ahuntsic	Réseau
2008	37,5	
2009	37,5	
2010	42,9	
2011	22,6	
2012	28,6	
2013	28,1	45,8
2014	19,2	39,1
2015		
2016		
2017		



Taux de diplomation après 2 ans suivant le temps requis

Cohorte	Même programme même collège		Tout programme tout collège	
	Ahuntsic	Réseau	Ahuntsic	Réseau
2008	67,5		70,0	
2009	52,5		62,5	
2010	57,1		71,4	
2011	35,5		58,1	
2012	42,9		60,7	
2013				
2014				
2015				
2016				
2017				



Légende

— Ahuntsic
— Réseau collégial public (excluant Ahuntsic)

— Ahuntsic (TPTC)
— Réseau collégial public (excluant Ahuntsic) (TPTC)

Source : Système PSEP du SRAM

Données sociodémographiques

La section des données sociodémographiques présente un portrait des étudiants inscrits dans un programme. On y trouve plus particulièrement :

- Répartition de la population par session et statut de fréquentation;
- Répartition des étudiants par sexe, type de population et âge moyen;
- Répartition selon le lieu de naissance, la langue d'usage et la langue maternelle;
- Répartition selon le lieu de résidence.

Dans tout le bilan des données sociodémographiques, on considère les étudiants disposant d'un minimum d'une inscription à un cours suivi (à l'instar d'un cours non suivi comme une équivalence ou une substitution) et dont le service d'enseignement d'appartenance est l'enseignement régulier du Collège Ahuntsic. Les étudiants qui ont annulé toutes leurs inscriptions avant la date limite d'annulation prévue au calendrier scolaire ne sont pas comptabilisés. Les étudiants toujours inscrits mais déclarés absents lors du recensement sont également pris en compte, puisqu'un résultat sera transmis au Ministère et qu'une trace de leur passage au Collège Ahuntsic sera portée au bulletin.

Quelques concepts

Étudiant à temps plein

Un étudiant est considéré à temps plein lorsqu'il est inscrit à des cours d'un programme d'études comptant au total un minimum de cent quatre-vingts (180) périodes d'enseignement par session. À compter de la session d'été 2014, un étudiant inscrit à un minimum de cent soixante-cinq (165) périodes d'enseignement par session, dont au moins un cours d'éducation physique, sera également considéré à temps plein. Un étudiant qui respecte intégralement la planification du cheminement prévu pour son programme, sans échouer ni annuler une inscription, devrait toujours être inscrit à temps plein dans son programme d'études.

Étudiant à temps partiel

Un étudiant qui ne satisfait pas aux critères pour l'obtention du statut de fréquentation à temps plein sera considéré à temps partiel.

Étudiant à temps partiel réputé à temps plein

Un étudiant peut être inscrit à temps partiel mais se voir reconnaître le statut et les avantages d'un étudiant inscrit à temps plein s'il se trouve dans l'une des situations suivantes :

- Il ne lui reste qu'une seule session d'études afin d'obtenir son diplôme et il respecte certaines conditions;
- Il est atteint d'une déficience fonctionnelle majeure, attestée par un certificat médical et au sens du *Règlement sur l'aide financière aux études*;
- Des contraintes du point de vue de l'offre de cours ou des préalables ne lui permettent pas d'être à temps plein.

Âge moyen

L'âge moyen représente la moyenne arithmétique de l'âge de tous les étudiants inscrits et correspond au critère mentionné en en-tête d'un tableau ou d'un graphique. Cet âge est calculé au 20 septembre de chacune des sessions d'automne ou au 15 février de chacune des sessions d'hiver.

Lieu de résidence

Le lieu de résidence des étudiants est établi en fonction du code postal de l'adresse principale déclarée par les étudiants au Collège Ahuntsic.

Populations A, B et indéterminée

Comme pour le volet admission, on peut rattacher les étudiants à un type de population en fonction du critère suivant :

- Les étudiants qui en sont à leur première inscription dans un programme au collégial sont considérés comme appartenant à la population A;
- Les étudiants ayant fréquenté une institution collégiale antérieurement à leur inscription dans le programme en cours sont considérés comme appartenant à la population B;
- Les étudiants pour lesquels on ne peut déterminer s'ils ont déjà fréquenté un établissement collégial, au moment de leur admission, sont considérés comme appartenant à une population indéterminée.

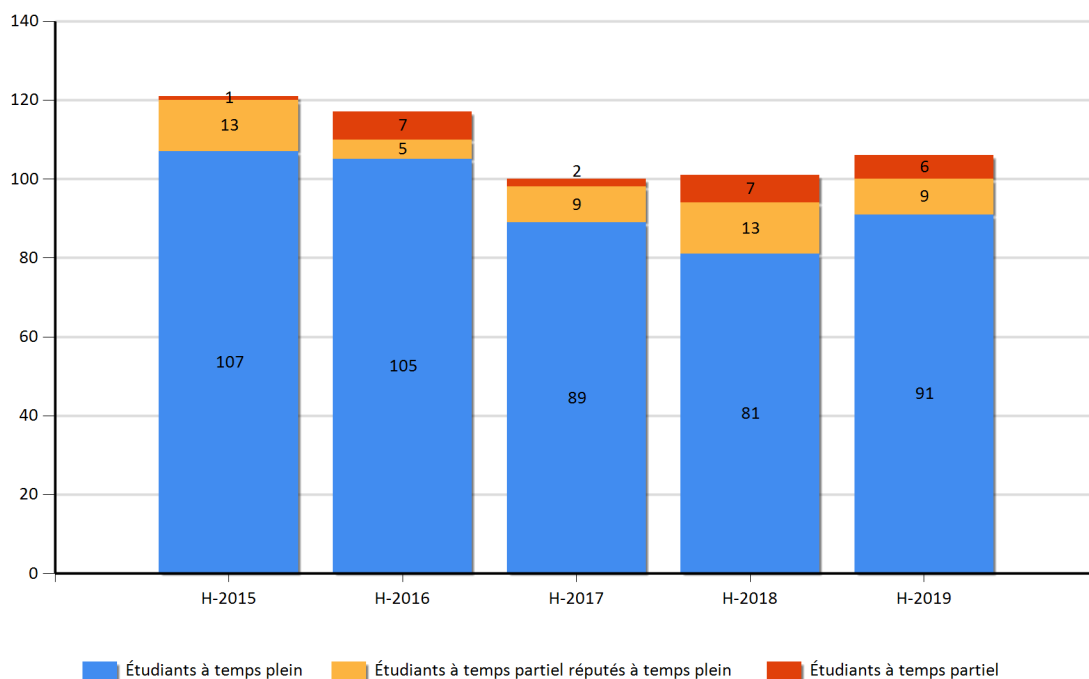
Répartition de la population par session et statut de fréquentation

Le bilan de la population par session et statut de fréquentation permet de connaître l'effectif étudiant à chacune des sessions d'un programme sur une période de 5 ans, avec la répartition des étudiants par statut de fréquentation.

Session	Temps plein						Total	Temps partiel réputés à temps plein	Temps partiel	Total
	Session 1	Session 2	Session 3	Session 4	Session 5	Session 6				
H-2015		51		38		18	107	13	1	121
H-2016	15	31		35		24	105	5	7	117
H-2017		43		23		23	89	9	2	100
H-2018	9	33		23		16	81	13	7	101
H-2019		46		27		18	91	9	6	106

Source : Clara

Nombre d'étudiants inscrits au programme par type de fréquentation et par session



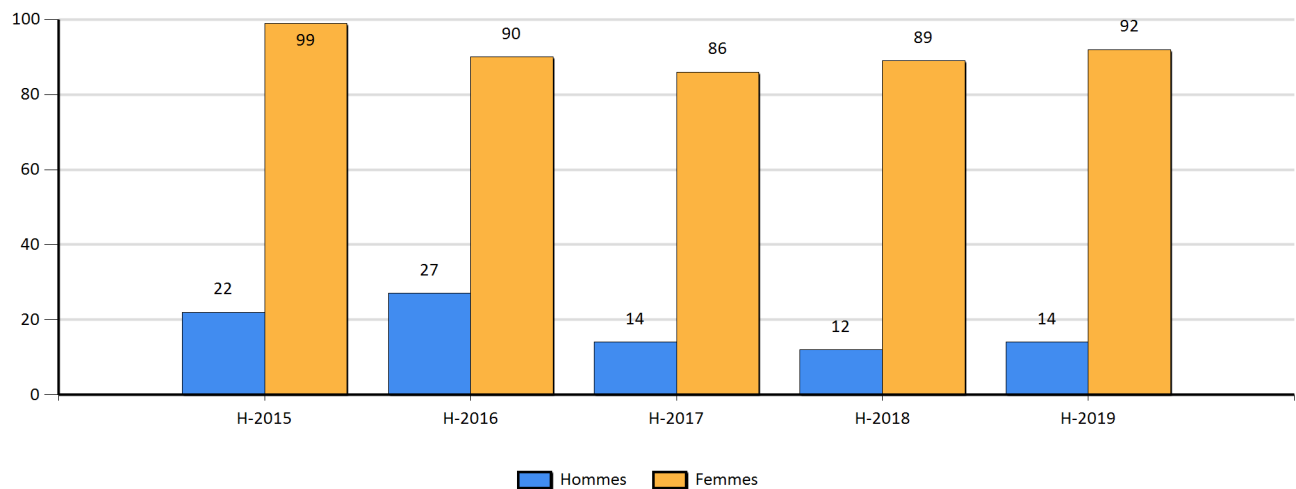
Répartition des étudiants par sexe, type de population et âge moyen

Le tableau qui suit présente la répartition des étudiants par sexe, par type de population et par âge moyen au 15 février de chaque année.

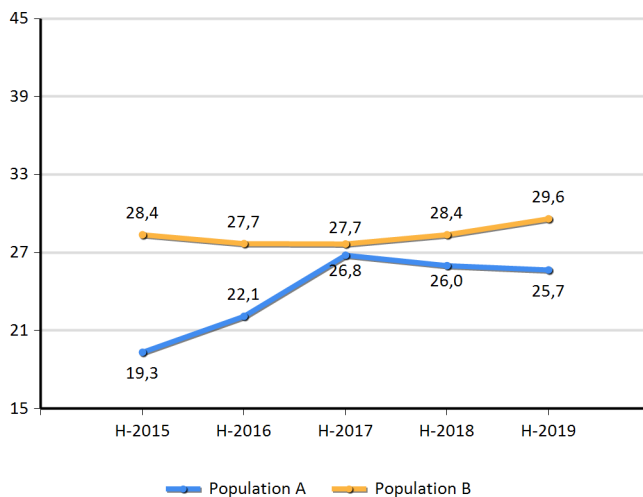
Session	Hommes					Femmes				
	Population			Âge moyen	Sous-total	Population			Âge moyen	Sous-total
	A	B	Indét.			A	B	Indét.		
H-2015	3	16	3	28,5	22	29	58	12	26,6	99
H-2016	10	13	4	27,2	27	26	60	4	24,8	90
H-2017	5	6	3	30,2	14	25	57	4	24,8	86
H-2018	3	8	1	28,3	12	24	61	4	24,3	89
H-2019	3	10	1	29,1	14	24	66	2	24,4	92

Source : Clara

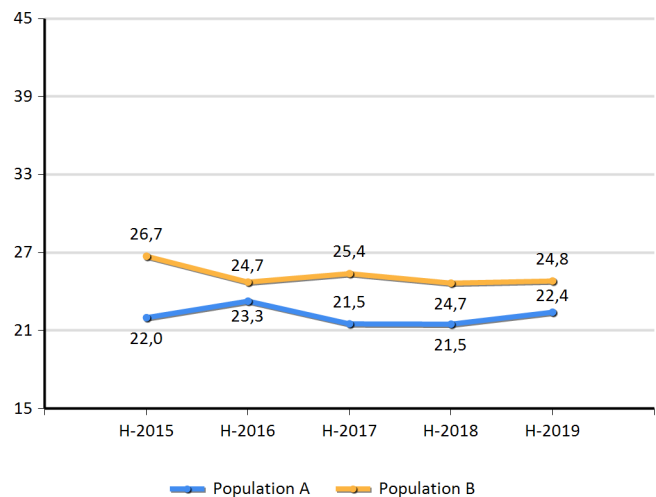
Nombre d'étudiants inscrits au programme par sexe et par session



Âge moyen par session de la population masculine des populations A et B



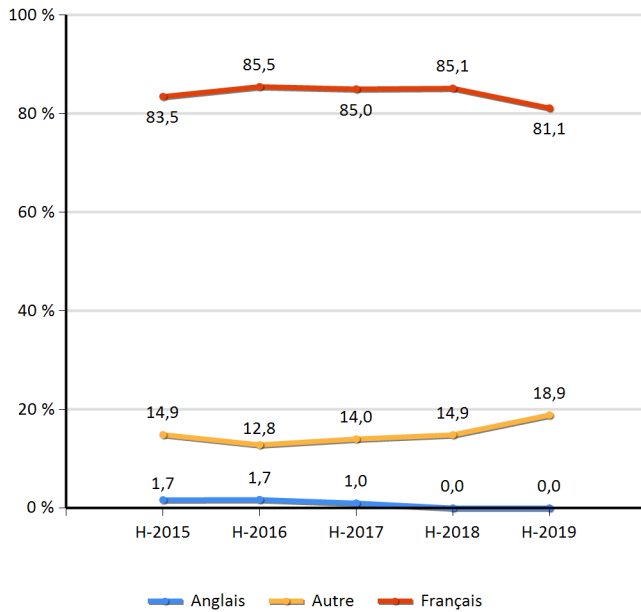
Âge moyen par session de la population féminine des populations A et B



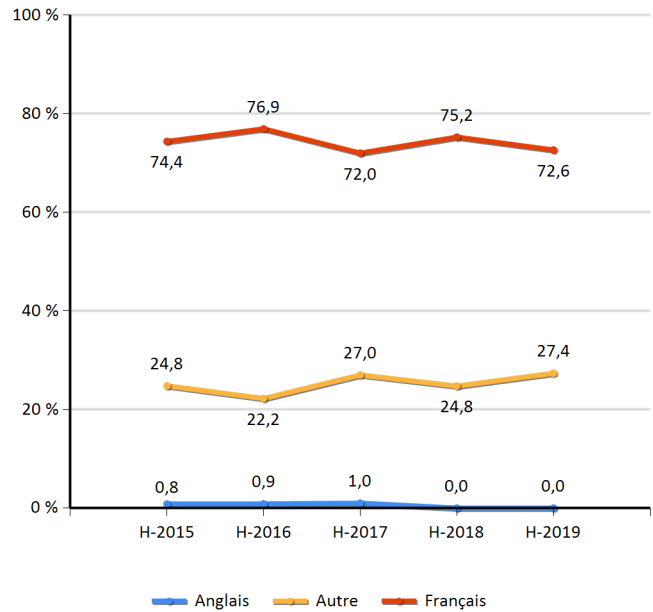
Répartition selon le lieu de naissance, la langue d'usage et la langue maternelle

En se basant sur la déclaration faite par l'étudiant lors du dépôt de sa demande d'admission, voici quelques graphiques présentant le lieu de naissance, la langue parlée à la maison (langue d'usage) et la langue maternelle des étudiants inscrits.

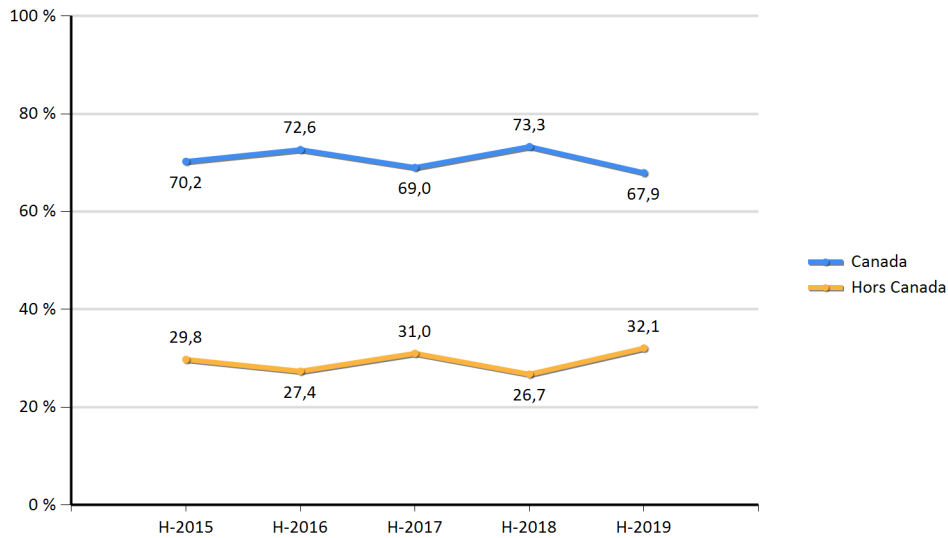
Répartition des étudiants par langue d'usage et par session



Répartition des étudiants par langue maternelle et par session



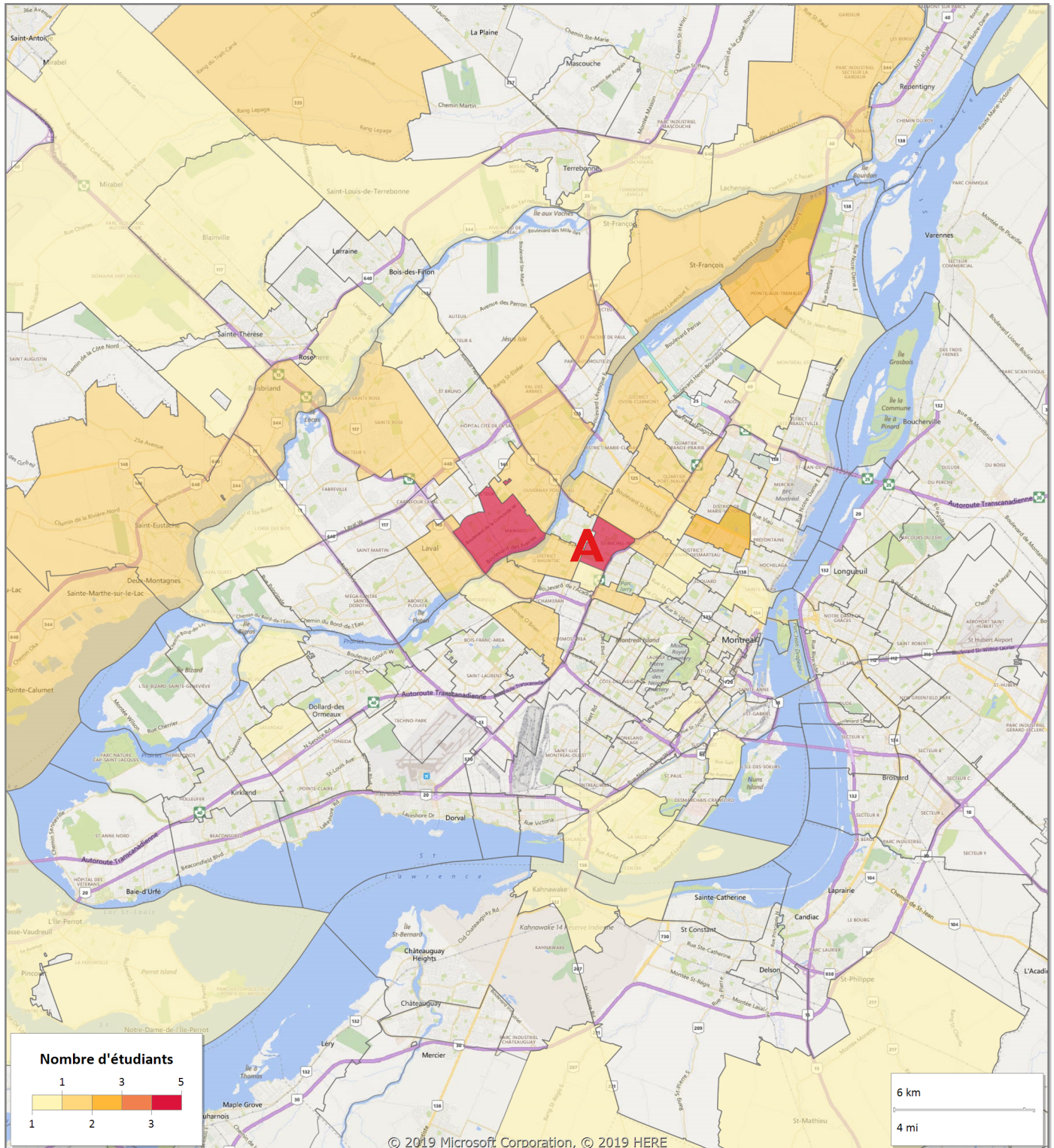
Répartition des étudiants par lieu de naissance et par session



Source : Clara

Répartition selon le lieu de résidence

La carte géographique qui suit montre la densité de population selon le lieu de résidence principal déclaré par les étudiants lors de leur demande d'admission au Collège Ahuntsic, ou suivant une mise à jour à l'aide du système Omnivox. Afin d'éviter de représenter les étudiants plus d'une fois, seules les données des étudiants inscrits à la session d' hiver 2019 sont présentées. Les lieux de résidence déclarés qui sont situés à l'extérieur du Grand Montréal ne sont pas représentés. L'emplacement du Collège Ahuntsic est illustré à l'aide de la lettre « A », en rouge, sur la carte.



Sources : Clara (données), Statistique Canada (délimitations géographiques postales), Microsoft Bing Maps (cartographie)

Cheminement

La section du cheminement offre un portrait de l'ensemble du cheminement des étudiants à l'intérieur de leur programme.

Dans cette section, on trouve les bilans suivants :

- Conversion des étudiants admis en étudiants inscrits et réinscription par cohorte;
- Nombre de désistements du Collège par motif;
- Nombre d'annulations d'inscriptions à un cours par motif;
- Nombre d'annulations d'inscriptions par cours.

Conversion des étudiants admis en étudiants inscrits et réinscription par cohorte

Ce premier bilan démontre la conversion des étudiants admis en étudiants inscrits ainsi que la persévérance des étudiants dans leur programme. Les admis indiquent le nombre de candidats admis à la première session du programme. Le nombre d'heures récupérées recense les étudiants ayant récupéré leur horaire parmi les admis. Les colonnes subséquentes présentent le nombre d'étudiants ayant au moins une inscription à un cours de formation spécifique non annulée avant la date limite d'annulation de chaque session. Seules les cohortes d'automne sont illustrées dans ce bilan. Les sessions en rouge représentent les sessions excédant la durée normalement prévue du programme qui est de 6 sessions.

Cohorte des étudiants admis à l'automne 2014

Session d'automne 2014					Inscrits							
Tour	Admis	Horaires récupérés	Inscrits au 20 sept.	Inscrits / admis	H-2015	A-2015	H-2016	A-2016	H-2017	A-2017	H-2018	A-2018
1	64	51	43	67,2 %	37	33	28	21	21	10	10	5
4	5	5	5	*100,0 %	4	1	1	1				
Total	69	56	48	69,6 %	41	34	29	22	21	10	10	5

Cohorte des étudiants admis à l'automne 2015

Session d'automne 2015					Inscrits						
Tour	Admis	Horaires récupérés	Inscrits au 20 sept.	Inscrits / admis	H-2016	A-2016	H-2017	A-2017	H-2018	A-2018	H-2019
1	68	52	46	67,6 %	34	31	26	16	21	9	9
Total	68	52	46	67,6 %	34	31	26	16	21	9	9

Cohorte des étudiants admis à l'automne 2016

Session d'automne 2016					Inscrits				
Tour	Admis	Horaires récupérés	Inscrits au 20 sept.	Inscrits / admis	H-2017	A-2017	H-2018	A-2018	H-2019
1	60	47	41	68,3 %	30	26	24	18	17
Total	60	47	41	68,3 %	30	26	24	18	17

Cohorte des étudiants admis à l'automne 2017

Session d'automne 2017					Inscrits		
Tour	Admis	Horaires récupérés	Inscrits au 20 sept.	Inscrits / admis	H-2018	A-2018	H-2019
1	68	53	47	69,1 %	33	30	27
Total	68	53	47	69,1 %	33	30	27

Cohorte des étudiants admis à l'automne 2018

Session d'automne 2018					Inscrits
Tour	Admis	Horaires récupérés	Inscrits au 20 sept.	Inscrits / admis	H-2019
1	72	58	48	66,7 %	36
Total	72	58	48	66,7 %	36

Source : Clara

*Taux calculé à partir de moins de 10 étudiants.

Nombre de désistements du Collège par motif

Cette section détaille le nombre d'inscriptions au Collège Ahuntsic annulées à une session. Par désistement, on entend l'annulation de l'ensemble des inscriptions cours ainsi que de l'inscription au Collège. Suivant un désistement, un étudiant doit, afin de réintégrer le Collège, effectuer une nouvelle demande d'admission.

Seules les demandes d'annulation d'inscription au Collège effectuées par l'étudiant sont recensées. Les annulations d'inscription à la suite d'un renvoi du Collège ou en conséquence de la non remise du choix de cours et de la non récupération de l'horaire au début de la session ne sont pas recensées.

Session	Contenu du progr. ne correspond pas aux attentes	Envisage de changer de progr. d'études	Raisons personnelles	Transfert de collège	Surcharge de travail académique	Conflit avec l'emploi	Problèmes familiaux	Maladie	Autres raisons	Base d'admission ou préalables manquants	Total
A-2014		6	1	5		2		2	5	3	24
H-2015		6	2	1					1		10
A-2015	2	6	2	5		2	2	2	10	2	33
H-2016	2	2	1				1	2	2		10
A-2016		9		4		3	1	2	4		23
H-2017	1	4				1			1	1	8
A-2017		5	4	3		3	1	1	4		21
H-2018	1	2	1						1		5
A-2018	2	6	2	7		2			5		24
H-2019	1	5	1	1			1	1	1		11

Source : Clara

Nombre d'annulations d'inscriptions à un cours par motif

Cette section détaille le nombre d'inscriptions à un cours annulées par session. Toutes les inscriptions des étudiants inscrits au programme annulées entre le début de la session et la date limite d'annulation sont recensées.

Session	Surcharge de travail académique	Conflit avec l'emploi	Le contenu ne correspond pas aux attentes	Problèmes familiaux	Prévoit changer de programme	Autres raisons	Total des annulations	Inscriptions non annulées	Taux d'annulation
A-2014	9	2	1	1	9	31	53	490	9,8 %
H-2015	16	1	1	1	1	15	35	429	7,5 %
A-2015	15			1	1	10	27	548	4,7 %
H-2016	25	2			7	1	35	424	7,6 %
A-2016	16				4	3	23	506	4,3 %
H-2017	14		1		5	4	24	388	5,8 %
A-2017	23	4	1		12	14	54	456	10,6 %
H-2018	12		2			2	16	381	4,0 %
A-2018	25	3	2	4	17	9	60	504	10,6 %
H-2019	18	2	1		6	7	34	395	7,9 %

Source : Clara

*Taux calculé à partir de moins de 10 inscriptions.

Nombre d'annulations d'inscriptions par cours

Cette section détaille le nombre d'inscriptions à un cours annulées par session et par cours, en fonction de la grille de cheminement des étudiants du programme. Seules les annulations effectuées entre le début de la session et la date limite d'annulation sont recensées. Les annulations d'inscriptions à des cours équivalents des étudiants du programme sont comptabilisées. Les cours de la formation générale complémentaire ne sont pas affichés.

Profil 140.A0 Techniques d'électrophysiologie médicale

Programme 140.A0, cohorte d'automne 2014		A-2014	H-2015	A-2015	H-2016	A-2016	H-2017	A-2017	H-2018	A-2018	H-2019	
Session	1	601-101-MQ Écriture et littérature	4	1		1		2	1	3	1	
		340-101-MQ Philosophie et rationalité	8	1	3	2	1	4	4	1	2	
		109-101-MQ Activité physique et santé	9		2		3		4		3	
		101-AEJ-05 Anatomophysiologie 1 (EPM)	2				1		3		4	
		130-AEA-04 Introduction à l'epm	3									
		203-AEH-05 Systèmes analogiques	2		2		1		4		4	
		420-AEB-04 Données informatisées	3									
		Sous-total	31	2	7	2	7	4	17	2	16	1
	2	601-102-MQ Littérature et imaginaire	1		4	1	3	1	1	1	6	5
		340-102-MQ L'être humain	1	1	1				2			2
		109-102-MQ Activité physique et efficacité		4				1		1		4
		101-AEK-05 Anatomophysiologie epm 2		1		2						1
		130-107-AH Préparation du patient		3								
		203-AEJ-05 Systèmes numériques		2		2		1				
		350-AEE-03 Relations inter. en epm		2		1		1				1
	Sous-total	2	13	5	6	3	4	3	2	6	13	
	3	601-103-MQ Littérature québécoise	2	1	2	6	4	2	8	1	4	4
		340-AEB-AH Éthique et politique		2	1	3	2		3	2	2	2
		604-EN1-MQ Anglais ensemble 1	3	4	5	3			1		1	
		130-100-AH Examens en epm							1		2	
		130-101-AH Protocoles ep cérébrale										
130-102-AH Physiopathologie epm 1								1				
130-AEF-06 Analyse des données epm												
Sous-total	5	7	8	12	6	2	14	3	9	6		
4	601-AEB-AH Écriture et communication	2	2	2	2	1	3	4	1	2	5	
	109-103-MQ Activité physique et autonomie	2	1	1	2		1	1	4		3	
	604-BBB-AH Anglais ensemble 2 famille B		4	1	5	2	4	1	1	1	1	
	130-108-AH Examens EN EPM 2											
	130-103-AH Physiopathologie epm 2											
	130-AEJ-03 Soins santé sécurité epm		1									
	130-104-AH Analyse des données epm											
Sous-total	4	8	4	9	3	8	6	6	3	9		
5	130-AEL-30 Stage clinique en epm											
	130-105-AH Pathopharmacologie epm 1											
Sous-total												
6	130-AEM-30 Stage clinique en epm		1									
	130-106-AH Pathopharmacologie epm 2											
Sous-total		1										
Total		42	31	24	29	19	18	40	13	34	29	

Source : Clara

Cheminement

		Programme 140.A0, cohorte d'automne 2018											
		A-2014	H-2015	A-2015	H-2016	A-2016	H-2017	A-2017	H-2018	A-2018	H-2019		
Session	1	601-101-MQ	Écriture et littérature	4	1		1		2	1	3	1	
		340-101-MQ	Philosophie et rationalité	8	1	3	2	1	4	4	1	2	
		109-101-MQ	Activité physique et santé	9		2		3		4		3	
		101-AEJ-05	Anatomophysiologie 1 (EPM)	2				1		3		4	
		130-109-AH	Introduction à l'EPM					1		4		6	
		130-110-AH	Profession et SST en EPM					1		4		5	
		203-AEH-05	Systèmes analogiques	2		2		1		4		4	
		420-207-AH	Données informatisées			1		1		1		7	
		Sous-total		25	2	8	2	10	4	26	2	34	1
	2	601-102-MQ	Littérature et imaginaire	1		4	1	3	1	1	1	6	5
		340-102-MQ	L'être humain	1	1	1				2			2
		109-102-MQ	Activité physique et efficace		4				1		1		4
		101-AEK-05	Anatomophysiologie epm 2		1		2						1
		130-111-AH	Préparation du patient en EPM				2		2				2
		130-112-AH	Analyse des données en EEG				2		1				2
		203-AEJ-05	Systèmes numériques		2		2		1				
		350-AEE-03	Relations inter. en epm		2		1		1				1
	Sous-total		2	10	5	10	3	7	3	2	6	17	
	3	601-103-MQ	Littérature québécoise	2	1	2	6	4	2	8	1	4	4
		340-AEB-AH	Éthique et politique		2	1	3	2		3	2	2	2
		604-EN1-MQ	Anglais ensemble 1	3	4	5	3			1		1	
		130-102-AH	Physiopathologie epm 1							1			
		130-113-AH	Examens en EPM 1							1		2	
		130-114-AH	Protocoles techniques en EPM							1		1	
		130-115-AH	Analyse des données en EPM 1							1		2	
	Sous-total		5	7	8	12	6	2	16	3	12	6	
4	601-AEB-AH	Écriture et communication	2	2	2	2	1	3	4	1	2	5	
	109-103-MQ	Activité physique et autonomie	2	1	1	2		1	1	4		3	
	604-BBB-AH	Anglais ensemble 2 famille B		4	1	5	2	4	1	1	1	1	
	130-103-AH	Physiopathologie epm 2											
	130-116-AH	Analyse des données en EPM 2											
	130-117-AH	Examens en EPM 2											
	130-118-AH	Soins en EPM											
Sous-total		4	7	4	9	3	8	6	6	3	9		
5	130-124-AH	Applications cliniques en EPM											
	130-120-AH	Stage clinique en EPM 1											
Sous-total													
6	130-125-AH	Applications cliniques en EPM											
	130-122-AH	Stage clinique en EPM 2											
Sous-total													
Total			36	26	25	33	22	21	51	13	55	33	

Source : Clara

Réussite scolaire

La section de la réussite scolaire regroupe les bilans suivants :

- Réussite par grille, session et cours;
- Réussite à l'Épreuve uniforme de français;
- Nombre d'étudiants et taux de réussite par intervalle de moyenne générale au secondaire;
- Application du Règlement sur l'admission, la sélection, l'inscription et la réussite scolaire des étudiants;
- Réussite des étudiants disposant d'un contrat de réussite.

Quelques concepts

Dans tout le bilan de la réussite scolaire, on considère les étudiants disposant d'un minimum d'une inscription à un cours suivi (à l'instar d'un cours non suivi comme une équivalence ou une substitution) comportant un résultat chiffré (ce qui exclut les mentions de résultats incomplets) et dont le service d'enseignement d'appartenance est l'enseignement régulier de jour du Collège Ahuntsic. Les inscriptions annulées avant la date limite d'annulation prévue au calendrier scolaire ne sont pas comptabilisées.

Les taux de réussite sont calculés à partir de l'équation suivante :

$$\text{somme des inscriptions réussies} / \text{somme des inscriptions disposant d'un résultat}$$

Le Règlement sur l'admission, la sélection, l'inscription et la réussite scolaire des étudiants (Règlement R-11)

En vertu du Règlement sur l'admission, la sélection, l'inscription et la réussite scolaire des étudiants (Règlement R-11) adopté par le Collège Ahuntsic, un étudiant inscrit doit réussir à 50 % et plus des cours auxquels il est inscrit à une session. À défaut de respecter cette condition, un étudiant, pour se réinscrire, doit confirmer par écrit son engagement envers sa réussite et les moyens retenus pour y parvenir. Cet engagement se traduit par la signature d'un contrat de réussite.

Suivant la signature d'un contrat de réussite, un étudiant est tenu de réussir à 50 % et plus des cours auxquels il est inscrit aux cours des 6 sessions régulières subséquentes, à défaut de quoi il est renvoyé du Collège Ahuntsic.

Réussite par grille, session et cours

Cette section présente le bilan de la réussite scolaire aux cours sur une période de 5 années. Les cours sont regroupés par session, dans l'ordre où ils doivent être suivis, en se basant sur la dernière version de la grille de cours. Plus d'une grille peut avoir été retenue si une révision du programme est survenue. Les résultats aux cours équivalents aux cours de la grille sont également pris en compte. Les résultats aux cours complémentaires du programme n'apparaissent pas. Les taux indiqués correspondent à des pourcentages, arrondis au dixième près. Les taux de réussite calculés à partir de moins de 10 inscriptions sont identifiés à l'aide d'un astérisque.

Profil 140.A0 Techniques d'électrophysiologie médicale

		Programme 140.A0, cohorte d'automne 2014										Global	
		H-2014	A-2014	H-2015	A-2015	H-2016	A-2016	H-2017	A-2017	H-2018	A-2018	Aut.	Hiver
1	601-101-MQ Écriture et littérature	*100,0	53,8	*100,0	76,5	*75,0	80,0	*62,5	60,0	*66,7	*77,8	69,5	82,9
	340-101-MQ Philosophie et rationalité	*66,7	76,9	*40,0	90,0	*100,0	92,9	*100,0	*80,0	*100,0	86,7	86,0	66,7
	109-101-MQ Activité physique et santé		78,6		100,0		100,0		100,0		94,4	94,3	
	101-AEJ-05 Anatomophysiologie 1 (EPM)		87,8		77,3		79,1		81,8		76,2	80,4	
	130-AEA-04 Introduction à l'epm		82,6									82,6	
	203-AEH-05 Systèmes analogiques		81,3		60,8		70,8		66,7		72,0	70,2	
	420-AEB-04 Données informatisées		90,5									90,5	
2	601-102-MQ Littérature et imaginaire	69,2	*83,3	*62,5	63,6	73,3	50,0	80,0	*100,0	*85,7	70,0	68,9	73,6
	340-102-MQ L'être humain	*85,7	*100,0	*100,0	*50,0	100,0	*66,7	90,9	*100,0	*100,0		83,3	95,6
	109-102-MQ Activité physique et efficac	100,0		100,0		100,0		100,0		*88,9			98,1
	101-AEK-05 Anatomophysiologie epm 2	92,1		91,7		81,3		82,9		96,9			89,0
	130-107-AH Préparation du patient	75,0		89,7									82,3
	203-AEJ-05 Systèmes numériques	94,6		91,7		69,7		77,8		78,8			82,9
	350-AEE-03 Relations inter. en epm	90,3		97,0		100,0		100,0		100,0			97,3
3	601-103-MQ Littérature québécoise	*42,9	90,0	*100,0	60,0	*100,0	92,3	*62,5	90,9	83,3	100,0	87,0	75,7
	340-AEB-AH Éthique et politique	*87,5	90,9	*100,0	*71,4	*66,7	91,7		91,7	*75,0	*66,7	84,3	84,2
	604-EN1-MQ Anglais ensemble 1	*77,8	*100,0	*50,0	*100,0	*87,5	*100,0	*100,0	*87,5	*100,0	*100,0	97,5	84,6
	130-100-AH Examens en epm		86,1		63,9		82,8		90,9		68,8	77,4	
	130-101-AH Protocoles ep cérébrale		96,9		75,8							86,2	
	130-102-AH Physiopathologie epm 1		88,9		77,8		73,9		95,7		81,3	83,3	
	130-AEF-06 Analyse des données epm		93,9		82,4							88,1	
4	601-AEB-AH Écriture et communication	100,0	*100,0	*100,0	*100,0	*100,0	*75,0	*100,0	*100,0	*85,7	*100,0	94,4	97,8
	109-103-MQ Activité physique et autonomi	100,0	*87,5	100,0	*85,7	*100,0	*100,0	*100,0	*0,0	*87,5	*83,3	85,2	97,6
	604-BBB-AH Anglais ensemble 2 famille B	100,0	*100,0	*100,0	*100,0	*85,7	*100,0	*100,0	*88,9	*100,0	*100,0	96,2	97,6
	130-108-AH Examens EN EPM 2	54,3		76,2		51,5						61,8	
	130-103-AH Physiopathologie epm 2	86,1		82,9		86,7		80,0		86,4		84,6	
	130-AEJ-03 Soins santé sécurité epm	93,9		89,3		68,0						84,9	
	130-104-AH Analyse des données epm	97,1		61,3		80,0						80,0	
5	130-AEL-30 Stage clinique en epm		87,0		88,0	*100,0	79,2	*100,0	*100,0			85,1	*100,0
	130-105-AH Pathopharmacopie epm 1		95,0		91,3		87,5					91,0	
6	130-AEM-30 Stage clinique en epm	84,6	*100,0	95,0	*100,0	91,3	*100,0	90,9	*100,0			*100,0	90,1
	130-106-AH Pathopharmacopie epm 2	100,0		100,0		100,0		95,0				98,9	

Source : Clara

Réussite scolaire

												Global											
Programme 140.A0, cohorte d'automne 2018												H-2014	A-2014	H-2015	A-2015	H-2016	A-2016	H-2017	A-2017	H-2018	A-2018	Aut.	Hiver
Session	1	601-101-MQ Écriture et littérature	*100,0	53,8	*100,0	76,5	*75,0	80,0	*62,5	60,0	*66,7	*77,8	69,5	82,9									
		340-101-MQ Philosophie et rationalité	*66,7	76,9	*40,0	90,0	*100,0	92,9	*100,0	*80,0	*100,0	86,7	86,0	66,7									
		109-101-MQ Activité physique et santé		78,6		100,0		100,0		100,0		94,4	94,3										
		101-AEJ-05 Anatomophysiologie 1 (EPM)		87,8		77,3		79,1		81,8		76,2	80,4										
		130-109-AH Introduction à l'EPM				63,3		66,7		85,4		69,8	71,3										
		130-110-AH Profession et SST en EPM				54,5		83,9		76,7		74,5	72,1										
		203-AEH-05 Systèmes analogiques		81,3		60,8		70,8		66,7		72,0	70,2										
		420-207-AH Données informatisées				95,7		97,4		92,7		84,6	92,8										
	2	601-102-MQ Littérature et imaginaire	69,2	*83,3	*62,5	63,6	73,3	50,0	80,0	*100,0	*85,7	70,0	68,9	73,6									
		340-102-MQ L'être humain	*85,7	*100,0	*100,0	*50,0	100,0	*66,7	90,9	*100,0	*100,0		83,3	95,6									
		109-102-MQ Activité physique et efficace	100,0		100,0		100,0		100,0		*88,9			98,1									
		101-AEK-05 Anatomophysiologie epm 2	92,1		91,7		81,3		82,9		96,9			89,0									
		130-111-AH Préparation du patient en EPM					86,2		71,9		82,5			80,2									
		130-112-AH Analyse des données en EEG					93,1		71,9		82,1			82,0									
		203-AEJ-05 Systèmes numériques	94,6		91,7		69,7		77,8		78,8			82,9									
		350-AEE-03 Relations inter. en epm	90,3		97,0		100,0		100,0		100,0			97,3									
	3	601-103-MQ Littérature québécoise	*42,9	90,0	*100,0	60,0	*100,0	92,3	*62,5	90,9	83,3	100,0	87,0	75,7									
		340-AEB-AH Éthique et politique	*87,5	90,9	*100,0	*71,4	*66,7	91,7		91,7	*75,0	*66,7	84,3	84,2									
		604-EN1-MQ Anglais ensemble 1	*77,8	*100,0	*50,0	*100,0	*87,5	*100,0	*100,0	*87,5	*100,0	*100,0	97,5	84,6									
		130-102-AH Physiopathologie epm 1		88,9		77,8		73,9		95,7		81,3	83,3										
		130-113-AH Examens en EPM 1		86,1		63,9		82,8		90,9		68,8	77,4										
		130-114-AH Protocoles techniques en EPM						87,0		95,0		93,5	91,9										
		130-115-AH Analyse des données en EPM 1						72,7		95,7		66,7	77,3										
	4	601-AEB-AH Écriture et communication	100,0	*100,0	*100,0	*100,0	*100,0	*75,0	*100,0	*100,0	*85,7	*100,0	94,4	97,8									
		109-103-MQ Activité physique et autноми	100,0	*87,5	100,0	*85,7	*100,0	*100,0	*100,0	*0,0	*87,5	*83,3	85,2	97,6									
		604-BBB-AH Anglais ensemble 2 famille B	100,0	*100,0	*100,0	*100,0	*85,7	*100,0	*100,0	*88,9	*100,0	*100,0	96,2	97,6									
		130-103-AH Physiopathologie epm 2	86,1		82,9		86,7		80,0		86,4			84,6									
		130-116-AH Analyse des données en EPM 2							81,0		91,3			86,4									
130-117-AH Examens en EPM 2								73,1		76,9			75,0										
130-118-AH Soins en EPM								96,3		95,0			95,7										
5	130-124-AH Applications cliniques en EPM								88,9		91,3	90,2											
	130-120-AH Stage clinique en EPM 1								88,2		*0,0	71,4											
6	130-125-AH Applications cliniques en EPM									93,8			93,8										
	130-122-AH Stage clinique en EPM 2									93,8			93,8										

Source : Clara

Réussite à l'Épreuve uniforme de français

Cette section présente le bilan de la réussite à l'Épreuve uniforme de français sur une période de 5 années. Les résultats des étudiants inscrits à au moins une session dans le programme 140.A0 au cours de la période étudiée sont présentés.

Les taux indiqués correspondent à des pourcentages, arrondis au dixième près. Les taux calculés à partir de moins de 10 inscriptions sont indiqués à l'aide d'un astérisque.

Session	Première tentative			Plus d'une tentative			Total		
	Réussite	Échec	Taux réus.	Réussite	Échec	Taux réus.	Réussite	Échec	Taux réus.
H-2014	9	1	90,0 %	2	3	*40,0 %	11	4	73,3 %
E-2014	4	1	*80,0 %	1		*100,0 %	5	1	*83,3 %
A-2014	12	3	80,0 %	4	3	*57,1 %	16	6	72,7 %
H-2015	7	2	*77,8 %	2	4	*33,3 %	9	6	60,0 %
E-2015	3	2	*60,0 %	2	2	*50,0 %	5	4	*55,6 %
A-2015	9	1	90,0 %	1	2	*33,3 %	10	3	76,9 %
H-2016	6	3	*66,7 %	1	2	*33,3 %	7	5	58,3 %
E-2016	3	1	*75,0 %	1	1	*50,0 %	4	2	*66,7 %
A-2016	16	3	84,2 %	1	2	*33,3 %	17	5	77,3 %
H-2017	10	4	71,4 %	4		*100,0 %	14	4	77,8 %
E-2017	2		*100,0 %		1	*0,0 %	2	1	*66,7 %
A-2017	11	3	78,6 %	3	1	*75,0 %	14	4	77,8 %
H-2018	9	2	81,8 %	1	2	*33,3 %	10	4	71,4 %
E-2018	3	1	*75,0 %	3		*100,0 %	6	1	*85,7 %
A-2018	2	2	*50,0 %	1		*100,0 %	3	2	*60,0 %

Source : Clara

Le tableau suivant détaille les résultats à l'Épreuve uniforme de français en fonction des trois critères utilisés lors de la correction. Pour réussir l'Épreuve uniforme de français, il faut réussir à chacun des critères. Par ailleurs, il arrive que les résultats détaillés par critère ne soient pas accessibles pour l'ensemble des candidats, par exemple lorsqu'une copie blanche est remise par un étudiant, faute d'éléments suffisants pour permettre une correction. On peut donc observer un nombre total d'étudiants différent selon le critère.

Les taux calculés à partir de moins de 10 inscriptions sont indiqués à l'aide d'un astérisque.

Session	Critère I Compréhension et qualité			Critère II Structure du texte			Critère III Maîtrise de la langue		
	Réussite	Échec	Taux réus.	Réussite	Échec	Taux réus.	Réussite	Échec	Taux réus.
H-2014	15		100,0 %	15		100,0 %	11	4	73,3 %
E-2014	5	1	*83,3 %	6		*100,0 %	5	1	*83,3 %
A-2014	21	1	95,5 %	21	1	95,5 %	16	6	72,7 %
H-2015	14	1	93,3 %	15		100,0 %	10	5	66,7 %
E-2015	8	1	*88,9 %	9		*100,0 %	5	4	*55,6 %
A-2015	12	1	92,3 %	13		100,0 %	11	2	84,6 %
H-2016	12		100,0 %	12		100,0 %	7	5	58,3 %
E-2016	6		*100,0 %	6		*100,0 %	4	2	*66,7 %
A-2016	21	1	95,5 %	22		100,0 %	18	4	81,8 %
H-2017	17	1	94,4 %	18		100,0 %	15	3	83,3 %
E-2017	3		*100,0 %	3		*100,0 %	2	1	*66,7 %
A-2017	18		100,0 %	18		100,0 %	14	4	77,8 %
H-2018	14		100,0 %	14		100,0 %	10	4	71,4 %
E-2018	7		*100,0 %	7		*100,0 %	6	1	*85,7 %
A-2018	5		*100,0 %	5		*100,0 %	3	2	*60,0 %

Source : Clara

Nombre d'étudiants et taux de réussite par intervalle de moyenne générale au secondaire

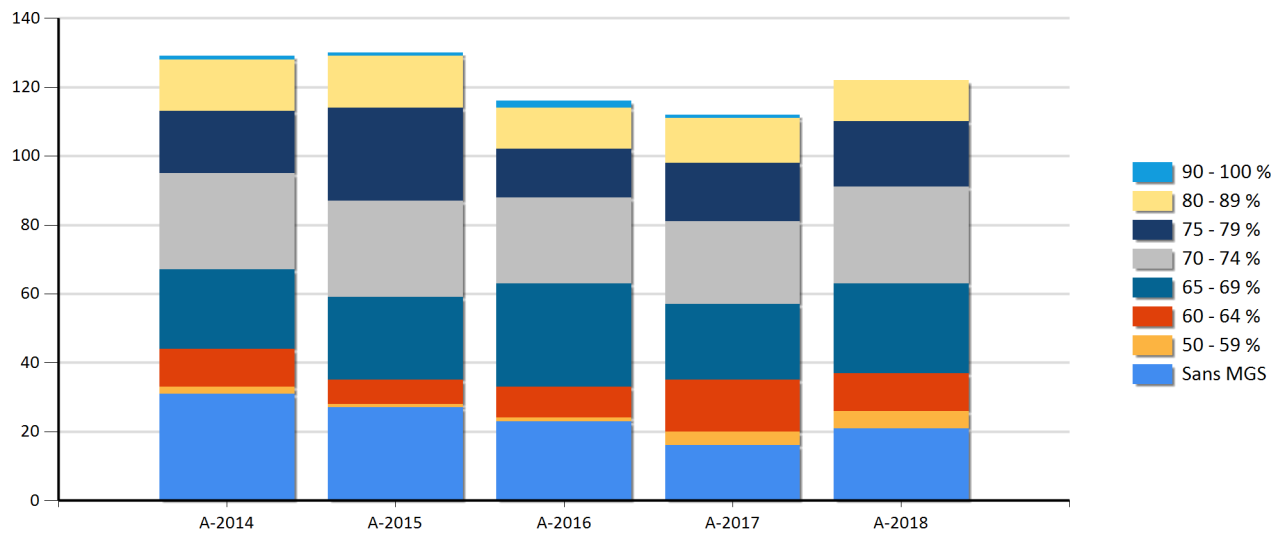
Cette section présente le nombre d'étudiants inscrits ainsi que leur taux de réussite aux cours par tranche de MGS et par session.

Le tableau qui suit présente le nombre d'étudiants exprimé en nombre d'individus distincts.

Session	Nombre d'étudiants par tranche de moyenne générale au secondaire									Global
	Sans MGS	0,0 - 49,9 %	50,0 - 59,9 %	60,0 - 64,9 %	65,0 - 69,9 %	70,0 - 74,9 %	75,0 - 79,9 %	80,0 - 89,9 %	90,0 - 100,0 %	
A-2014	31		2	11	23	28	18	15	1	129
A-2015	27		1	7	24	28	27	15	1	130
A-2016	23		1	9	30	25	14	12	2	116
A-2017	16		4	15	22	24	17	13	1	112
A-2018	21		5	11	26	28	19	12		122

Source : Clara

Nombre d'étudiants par tranche de moyenne générale au secondaire



Dans le tableau qui suit, les taux de réussite sont exprimés en pourcentage, arrondis au dixième près. Les taux de réussite calculés à partir de moins de dix inscriptions sont marqués d'un astérisque.

Session	Taux de réussite par tranche de moyenne générale au secondaire									Global
	Sans MGS	0,0 - 49,9 %	50,0 - 59,9 %	60,0 - 64,9 %	65,0 - 69,9 %	70,0 - 74,9 %	75,0 - 79,9 %	80,0 - 89,9 %	90,0 - 100,0 %	
A-2014	88,2 %		*66,7 %	65,5 %	92,3 %	81,6 %	96,0 %	90,7 %	*75,0 %	86,1 %
A-2015	83,9 %		*0,0 %	71,0 %	54,5 %	70,9 %	79,2 %	98,3 %	*100,0 %	74,7 %
A-2016	82,7 %		*100,0 %	82,5 %	59,1 %	88,9 %	94,5 %	100,0 %	*85,7 %	81,5 %
A-2017	89,8 %		82,6 %	71,7 %	84,4 %	75,0 %	100,0 %	98,1 %	*100,0 %	85,1 %
A-2018	80,9 %		75,0 %	60,0 %	70,8 %	79,1 %	87,7 %	88,5 %		78,3 %

Source : Clara

Application du Règlement sur l'admission, la sélection, l'inscription et la réussite scolaire des étudiants (R-11) et la réussite des étudiants sous contrat

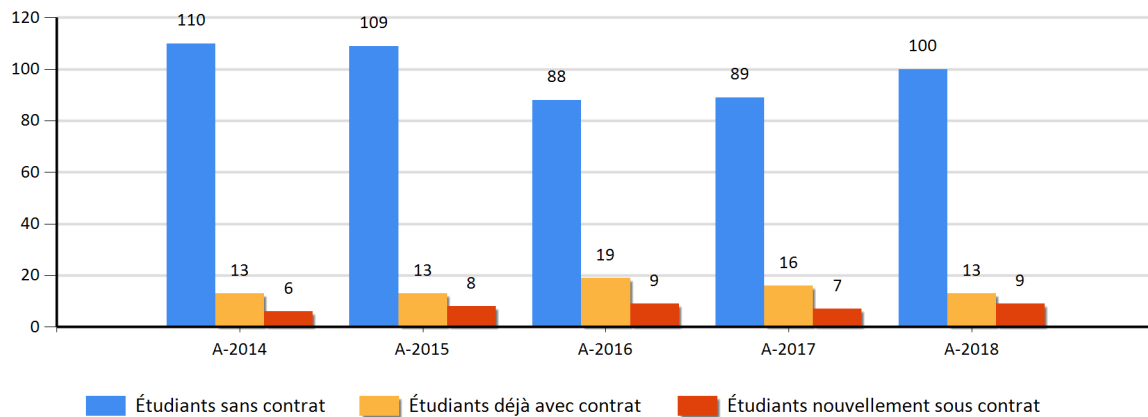
Cette section fait état de la population touchée par l'application du Règlement R-11 et du poids relatif de cette population dans la population totale. Le tableau qui suit présente le nombre d'étudiants sous contrat par session, ceux qui le sont à la suite d'échecs survenus à la session précédente (nouvellement sous contrat) et ceux qui étaient déjà sous contrat à la suite d'échecs survenus dans une session antérieure (étudiants déjà sous contrat). Un contrat est valide pour une durée de six sessions (3 ans).

Dans la section de droite du tableau, nous faisons état des nouveaux contrats de réussite et des renvois découlant de l'application du Règlement R-11 au terme de chacune des sessions.

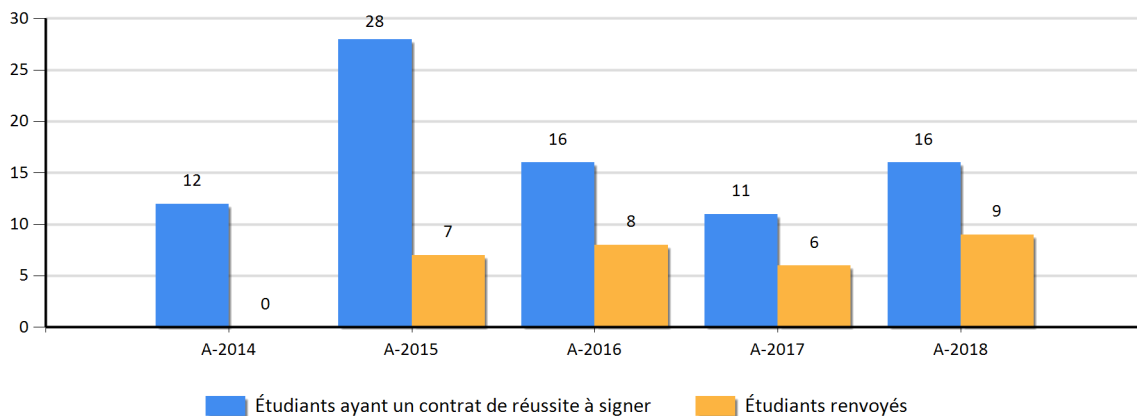
Session	Au recensement				Au terme de la session	
	Nombre total d'étudiants	Étudiants sans contrat	Étudiants déjà sous contrat	Étudiants nouvellement sous contrat	Contrats à signer	Étudiants renvoyés
A-2014	129	110	13	6	12	0
A-2015	130	109	13	8	28	7
A-2016	116	88	19	9	16	8
A-2017	112	89	16	7	11	6
A-2018	122	100	13	9	16	9

Source : Clara

Nombre d'étudiants disposant d'un contrat de réussite au recensement par session



Nombre d'étudiants concernés par l'application du Règlement R-11 au terme de chaque session



Réussite des étudiants disposant d'un contrat de réussite

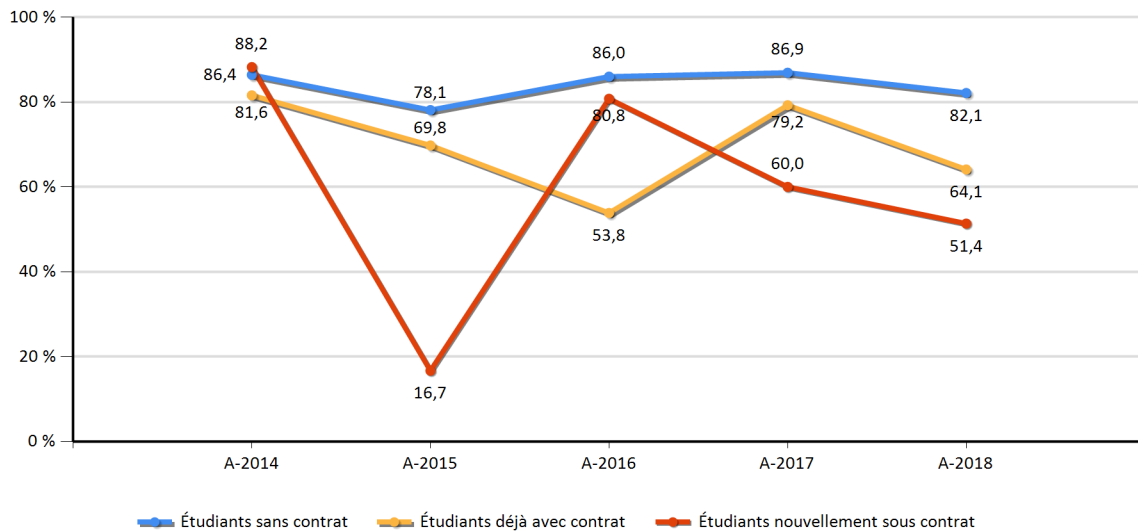
Cette section compare les taux de réussite scolaire des étudiants ayant signé un contrat de réussite avec ceux du reste de la population étudiante du programme.

Les taux de réussite sont exprimés en pourcentage, arrondis au dixième près, alors que le nombre d'étudiants est exprimé en nombre d'individus distincts. Les taux de réussite calculés à partir de moins de dix inscriptions sont marqués d'un astérisque.

Session	Au recensement										
	Étudiants sans contrat uniquement			Étudiants déjà sous contrat			Étudiants nouvellement sous contrat			Tous les étudiants	
	Nombre d'étudiants	Proportion de la population totale	Taux de réussite	Nombre d'étudiants	Proportion de la population totale	Taux de réussite	Nombre d'étudiants	Proportion de la population totale	Taux de réussite	Nombre d'étudiants	Taux de réussite
A-2014	110	85,3 %	86,4 %	13	10,1 %	81,6 %	6	4,7 %	88,2 %	129	86,1 %
A-2015	109	83,8 %	78,1 %	13	10,0 %	69,8 %	8	6,2 %	16,7 %	130	74,7 %
A-2016	88	75,9 %	86,0 %	19	16,4 %	53,8 %	9	7,8 %	80,8 %	116	81,5 %
A-2017	89	79,5 %	86,9 %	16	14,3 %	79,2 %	7	6,3 %	60,0 %	112	85,1 %
A-2018	100	82,0 %	82,1 %	13	10,7 %	64,1 %	9	7,4 %	51,4 %	122	78,3 %

Source : Clara

Taux de réussite des étudiants avec ou sans contrat par session



Sanction des études

La section des données sur la sanction des études détaille le nombre de diplômes émis par session. Cette section comporte deux volets :

- Bilan sommaire de la sanction des études, qui présente le nombre de diplômés par session;
- Nombre de sessions d'inscription au programme d'études avant l'obtention du diplôme.

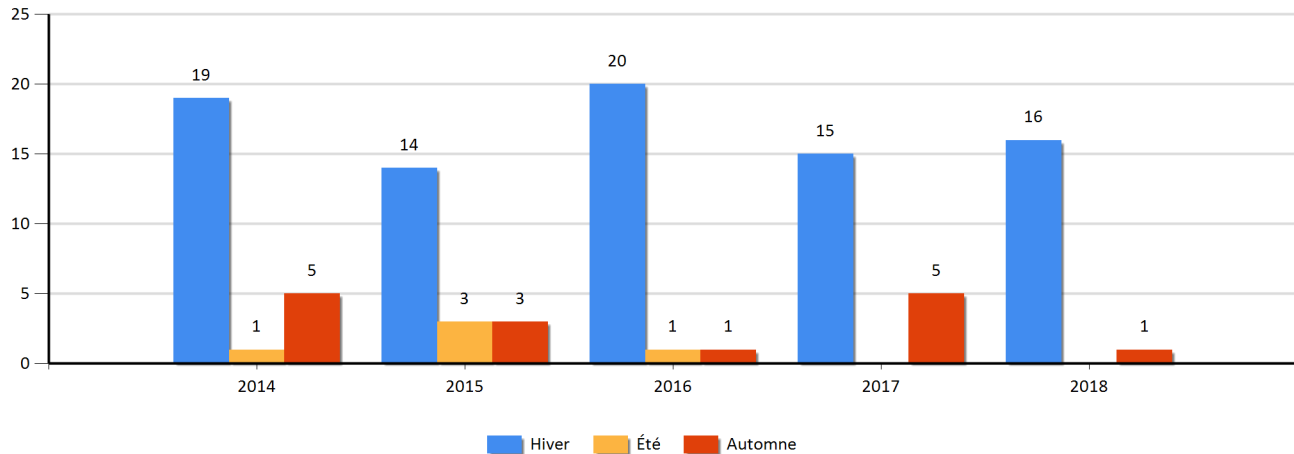
Bilan sommaire de la sanction des études

Le bilan sommaire de la sanction des études présente le nombre total de diplômés au cours des 5 dernières années à l'enseignement régulier du Collège Ahuntsic.

Programme	Hiver					Été			Automne				
	2014	2015	2016	2017	2018	2014	2015	2016	2014	2015	2016	2017	2018
140.A0	19	14	20	15	16	1	3	1	5	3	1	5	1

Source : Clara

Nombre total de diplômés par session



Nombre de sessions d'inscription au programme d'études avant l'obtention du diplôme

Le tableau suivant illustre le nombre de sessions auxquelles les étudiants ont dû s'inscrire avant d'obtenir leur diplôme en fonction de la session d'obtention du diplôme. Les sessions d'été sont calculées ainsi que les inscriptions effectuées dans un autre collège dans le même programme. Dans le cas des programmes comportant des profils, toutes les inscriptions à un programme relevant du même programme supérieur sont comptabilisées. Il est à noter qu'un étudiant ayant déjà complété les cours de formation générale en entreprenant un nouveau programme peut obtenir son diplôme dans un délai plus court que celui prévu pour le programme.

Nombre de sessions	Hiver					Été			Automne				
	2014	2015	2016	2017	2018	2014	2015	2016	2014	2015	2016	2017	2018
6	8	7	8	4	9								
7	1	2	3	2	1				2				
8	5	3	4	1	1		1		1				1
9	2		3	1	3	1	1	1		1			1
10	3	1	2	1	2				1	2	1		
11		1		2									
12				2					1				3
13				2			1						
15													1

Source : Clara

La durée normalement prévue pour compléter un programme de formation préuniversitaire est de 4 sessions et celle pour un programme de formation technique est de 6 sessions.

Admission à l'université

La section des données sur l'admission à l'université permet de connaître le nombre de candidats déposant une demande d'admission dans une université québécoise après avoir cheminé au Collège Ahuntsic et de comparer le nombre d'admis et d'inscrits avec les candidats ayant fréquenté une autre institution collégiale.

Quelques concepts

Les statistiques présentées dans cette section sont extraites du système du BCI (Bureau de coopération interuniversitaire) et touchent uniquement les candidats identifiés spécifiquement comme sortant du Collège Ahuntsic. La définition des candidats sortant d'un collège adoptée par le BCI est la suivante :

Personne inscrite à un programme de DEC, dont au moins 15 cours ont été complétés, et qui avait une ou des activités dans un collège du Québec au cours des trimestres précédant le trimestre de la demande d'admission à l'université. Pour l'admission à un trimestre d'automne sont considérées les activités suivies au collège au cours des trois trimestres précédents (été, hiver, automne); pour l'admission à un trimestre d'hiver sont considérées les activités suivies au collège au cours des deux trimestres précédents (automne, été). En somme, il s'agit ici de candidats ayant un parcours d'études plutôt continu et dont l'interruption des études entre le collège et l'université, si elle a lieu, s'échelonne sur une courte période de temps.

Cependant, une mise en garde s'applique quant à l'association des candidats à un établissement collégial (que ce soit le Collège Ahuntsic ou les autres collèges). Les candidats seront rattachés au dernier collège fréquenté, alors qu'il est possible qu'un candidat ait suivi des cours dans un établissement de formation autre que l'établissement principal où il aura suivi la majeure partie de sa formation. Comme plusieurs candidats universitaires peuvent avoir suivi des cours d'été au Collège Ahuntsic, et que le Collège dispose d'une importante offre de cours d'été, ceux-ci pourraient, à tort, être considérés comme sortants du Collège Ahuntsic. De la même manière, il ne faut pas s'étonner d'observer que des candidats sortants de programmes offerts exclusivement par le Collège Ahuntsic soient considérés sortants de d'autres collèges, s'ils y ont suivi des cours préalables à leur entrée dans un programme universitaire ou des cours d'été.

Nombre de candidats

Le nombre de candidats ayant déposé une demande d'admission.

Nombre d'admis

Le nombre de candidats ayant reçu un verdict d'admission positif.

Nombre d'inscrits

Le nombre de candidats admis ayant maintenu leur inscription dans une université.

Bilan sommaire de l'admission à l'université

Ce bilan présente, dans la section *Candidats sortants du Collège Ahuntsic*, les statistiques des demandes d'admission, des admissions et des inscriptions à une université québécoise des candidats universitaires dont le dernier établissement collégial fréquenté était le Collège Ahuntsic.

Dans la section *Candidats sortant des autres collèges*, on trouve les statistiques des demandes d'admission, des admissions et des inscriptions à une université québécoise des candidats universitaires dont le dernier établissement collégial fréquenté n'était pas le Collège Ahuntsic.

Les taux d'admission calculés à partir de moins de 10 candidats sont identifiés à l'aide d'un astérisque.

Domaine d'études	Candidats sortants du Collège Ahuntsic				Candidats sortants des autres collèges			
	Nb. candidats	Nb. admis	Admis / candidats	Nb. inscrits	Nb. candidats	Nb. admis	Admis / candidats	Nb. inscrits
51 - Sciences de la santé	4	0	*0,0 %	0	3	3	*100,0 %	1
52 - Sciences pures	1	1	*100,0 %	0	0	0		0
53 - Sciences appliquées (autre que génie)	1	0	*0,0 %	0	1	1	*100,0 %	1
54 - Sciences humaines	6	3	*50,0 %	2	3	3	*100,0 %	2
55 - Lettres	2	1	*50,0 %	1	1	1	*100,0 %	0
56 - Droit	1	0	*0,0 %	0	0	0		0
57 - Sciences de l'éducation	4	1	*25,0 %	0	1	1	*100,0 %	1
58 - Sciences de l'administration	6	3	*50,0 %	2	6	5	*83,3 %	4
59 - Arts	3	1	*33,3 %	0	0	0		0
63 - Sciences appliquées (génie)	2	1	*50,0 %	0	1	1	*100,0 %	0
80 - Plurisectoriel	5	4	*80,0 %	3	1	1	*100,0 %	0
ND - Non Disponible	1	1	*100,0 %	1	0	0		0
Total	36	16	44,4 %	9	17	16	94,1 %	9

Source : BCI

Cette compilation touche l'ensemble des candidats ayant déposé une demande d'admission dans une université du Québec, de l'automne 2007 à l'hiver 2018, et dont le dernier programme suivi au collégial était 140.A0.

Ce document a été conçu et réalisé par Guy Morasse, suivant les travaux du comité du Système d'information sur les programmes et le cheminement scolaire (SIPECS)



Collège **Ahuntsic**
(SIPECS)

Service de l'organisation de l'enseignement
et de la formation continue